

# Conduite d'élevage et prévalence de la cysticerose (*cysticercus cellulosae*) porcine en zones urbaine et périurbaine des villes de Garoua, Pala et Bangui en Afrique centrale

Mopaté L. Y<sup>1\*</sup>, Koussou M. O<sup>1</sup>, Nguertoum E. A<sup>2</sup>, Ngo Tama A. C<sup>3</sup>, Lakoueténé T<sup>4</sup>, Awa D. N<sup>3</sup>, Mal Mal H. E<sup>2</sup>.

<sup>1</sup> Lrvz, N'Djaména (Tchad), <sup>2</sup> Icra, Bangui (Centrafrique), <sup>3</sup> Irad, Garoua (Cameroun), <sup>4</sup> Isdr, Université de Bangui (Centrafrique)

\*Auteur correspondant : [mopate\\_ly@yahoo.fr](mailto:mopate_ly@yahoo.fr)

## Introduction

Dans la zone de savane de trois pays, l'élevage traditionnel de porcs domine. Les éleveurs moins nantis ont des pratiques de conduite peu soucieuses de la qualité, qui comportent des risques de contamination par la cysticerose.

Objectifs : analyser pratiques de conduite, évaluer infestation porcs dans élevages et abattoirs et apprécier connaissance maladie.



Carte zone savane Afrique centrale

## Matériel et Méthodes

Trois classes âge en mois (3-12 ; 13-24 et plus de 24) et 2 porcs au moins/classe examinés au hasard à Pala, 0-6, 6-12 et plus de 12 et entre 1 à 8 porcs à Garoua, selon taille élevage et disponibilité éleveur.

Enquête transversale et rétrospective sur pratiques conduite, dépistage direct des kystes de cysticerques par languageage.

## Résultats

### Pratiques de conduite

**Porcherie** : 99% à Pala sont de type abri occupé le plus souvent en saison de pluies. A Garoua, elles sont surtout de type traditionnel. A Bangui, surtout système mixte de stabulation (78%).



Porcherie traditionnelle

**Alimentation** : drêches artisanales et sons à Pala, divagation dans la journée à Garoua et à Bangui, 22% élevages supplémentent avec drêches associées à autres sous-produits.



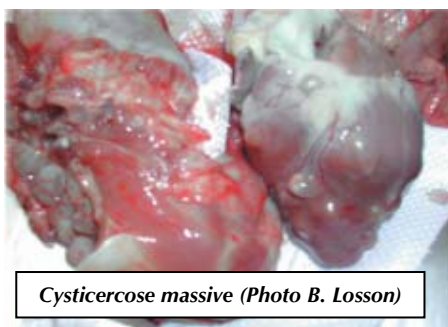
Porcs en divagation

### Prévalence de la cysticerose

**Dans les élevages** : plus élevée à Pala qu'à Garoua.

Zone urbaine	Classe âge (mois)	Effectif examiné	Effectif positif	% Positif
Pala (Tchad)	3 – 12	113	13	11,5
	13 – 24	61	5	8,2
	> 24	6	0	0
	<b>Total</b>		<b>179</b>	<b>18</b>
Garoua (Cameroun)	0-6 mois	223	14	6,3
	6-12 mois	59	2	3,4
	> 12 mois	16	3	18,8
	<b>Total</b>	<b>298</b>	<b>19</b>	<b>6,4</b>
<b>Pala, Garoua</b>	<b>Total</b>	<b>477</b>	<b>37</b>	<b>7,8</b>

**A l'abattoir** : 2% à Pala et 12,3% à Garoua.



Cysticerose massive (Photo B. Losson)

### Connaissance, traitement maladie et languageage

**Connaissance maladie** : grain de riz à Garoua, anneaux de ténia dans les excréments à Pala et à Bangui.

**Traitement** : 87% à Pala, à Garoua et Bangui ignorent traitement. Certains recourent aux traitements traditionnels : potasse locale à Garoua, sel cuisine à Pala et feuilles papaye à Bangui. Efficacité non prouvée.

**Languageage** : 71% des éleveurs à Pala, plus de 50% à Garoua et 27% à Bangui l'ont pratiqué en abattage familial. 72% à 100% des commerçants des 3 villes l'ont pratiqué avant l'achat.

## Conclusion

Pratiques conduite favorisent infestation des porcs par cysticerques, prévalences obtenues nécessitent d'améliorer la conduite, pour accroître exploitation des porcs et appropriation du languageage par acteurs limite risques de contamination.

Action sensibilisation indispensable pour meilleure information des éleveurs sur risques sanitaires.

## Références

- Koussou M.O., Mopaté L. Y., 2007. Innovation dans la production et qualité pour la compétitivité des filières laitière et porcine. Rapport de Synthèse activités filière porcine, 10 p.
- Ngo Tama A. C., Awa N. D., 2008. Innovation dans la production et qualité pour la compétitivité de la filière porcine. Rapport scientifique Cameroun 2007/2008, 19 p.
- Nguertoum E. A., Ngo Tama A. C., Awa N. D., Lakoueténé T., Mal Mal H. E., Mopaté L. Y., 2008. Innovation dans la production et qualité pour la compétitivité de la filière porcine. Rapport de Synthèse scientifique régionale (2005 – 2008), 19 p.