

Le stockage paysan du maïs et du niébé dans les savanes du Cameroun

Fofiri Nzossié E. J., Kouebou C.P., Ngatanko I., Ngamo L., Njomaha C., Ndjouenkeu R.
 Auteurs correspondants : fofiri_eric@yahoo.fr / ndjouenkeu@yahoo.fr

Résumé

Dans les savanes du Cameroun, les mutations agricoles en cours portées par les dynamiques paysannes et la recherche, ont favorisé l'émergence des spéculations de faible intérêt dont le maïs et le niébé. La production de ces graines a augmenté de plus de 300% en 15 ans. Cette augmentation implique par hypothèse des exigences du point de vue du stockage pour l'étalement dans le temps de l'utilisation des produits et l'approvisionnement régulier des marchés ruraux, et davantage urbains.

Introduction

Des spéculations en émergence

Le développement du maïs et du niébé dans les savanes du Cameroun se fait davantage par extension des superficies cultivées (50000 - 400000 ha de 1990 à 2005 en maïs et 15000 - 75000 ha en niébé), que par intensification de la production (respectivement 500000 t et 90000t en 2006 –*Agristat*, 2007-). L'autoconsommation est forte pour le maïs (50-70%), tandis que plus de 60% du niébé produit sont commercialisés (octobre-mai). Comment les paysans s'adaptent-ils à ces

évolutions du point de vue du stockage? Quelles sont les performances des systèmes de stockages actuels?

Matériels et méthodes

- Choix de dix bassins de production en fonction de leur importance dans la région;
- 150 structures de stockage étudiés;
- Entretien avec les acteurs;
- Observation des structures;
- Prélèvement et analyse des échantillons (ENSAI-UN).

Résultats

Des structures individuelles multifonctionnelles malgré leur précarité

- Mise à profit de longues saisons sèches (6-9 mois) pour le stockage de plein air => prolongement du séchage
- Valorisation des matériaux locaux renouvelables annuellement
- Stockage ou pré-stockage avant transfert dans des magasins individuels (coins de case) ou communautaires.

Un faible recours aux structures de stockage communautaires

- Atomisation de la production régionale peu favorable à la mobilisation d'un stock important
- ventes précoces
- Persistance du sentiment d'individualisme.



Danki



Hangar à ciel ouvert



Séchoir/grenier en entonnoir



Grenier fermé sur tréteaux en bois

Des pratiques paysannes de protection des stocks

- Deux catégories de protectants sont fréquemment utilisés par les paysans pour protéger leurs stocks : les insecticides industriels disponibles sur les marchés locaux et utilisés par 70% des stockeurs paysans, les produits issus du savoir-faire local : plantes aromatiques, substances inertes: sable, cendres...

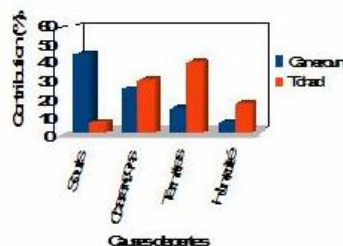
Impact des pratiques paysannes de protection

(% perte moyenne des stocks après traitement):

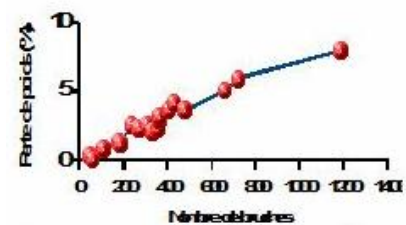
- Insecticides: 5.5
- Ressources locales: 4%
- Combinaison: 6%
- => Niveaux de pertes plus élevés pour le niébé (30-50% des stocks).



Maïs attaqué par les moisissures



Distribution des causes des pertes au stockage



Relation entre niveau d'infestation des stocks de niébé par les bruches et la perte de poids des grains

L'infestation par les bruches (*Callosobruchus maculatus*) constitue la principale forme de dégradation du niébé au stockage, notamment au Nord Cameroun. La principale manifestation de l'infestation est la perte de poids des grains, qui suit une cinétique linéaire en fonction de la population des bruches dans les stocks.

Conclusion

Perspectives du perfectionnement du stockage paysan

- Besoins en formations/Renforcement des appuis financiers
- Caractérisation du pouvoir protecteur des plantes locales: extraction et caractérisation des huiles essentielles
- Formulation de protectants issues des ressources locales

Bibliographie indicative

- Cruz J-F., Allal M.** (1986). Dossier technique n°11, Bureau International du Travail (BIT), Genève, 121 p.
Gilliquet, M., et Verbrugge, J.-C. (1988). In M. Parmentier et K. Foua-Bi (eds), Céréales en régions chaudes. Apulf-Uref, Eds John Libbey Eurotext, Paris, pp. 39-46.
Zoumbié P. (2007)., Mémoire de stage, Centre de Formation Agro-Sylvo-Pastorale (CFAP), N'djamena, 50 p.
Iliassa Ngatanko (2004). Mémoire de DEA ENSAI, Université de Ngaoundéré, 70 p